

聊城市茌平区杜郎口镇 国土空间规划

(2021-2035年)

公示稿

聊城市茌平区杜郎口镇人民政府

前言

PREFACE

杜郎口镇地处茌平区、齐河县、东阿县三县交界处，是茌平区及聊城市东大门，是聊城市、茌平区向东发展、融入济南都市圈的重要区域。先后获得省级文明镇、山东省苗木花卉百强镇、聊城市教育工作示范乡镇等荣誉称号。

为全面贯彻党中央、国务院关于建立国土空间规划体系并监督实施的重大部署，统筹全镇国土空间开发保护建设活动，合理配置资源要素，推动高质量发展、高品质生活、高效能治理，依据《聊城市国土空间总体规划（2021—2035年）》等，制定《聊城市茌平区杜郎口镇国土空间规划（2021—2035年）》。

本规划是杜郎口镇可持续发展的空间蓝图，是国土空间保护和利用的指南，是编制下位详细规划、村庄规划和开展各类开发保护建设活动的基本依据。



目录

CONTENTS

01 规划总则

02 发展定位与目标

03 国土空间开发保护格局

04 国土空间支撑体系

05 地方特色塑造

06 规划实施保障



01

规划总则

1.1 指导思想与规划原则

1.2 规划范围与规划期限



1.1 指导思想与规划原则

指导思想

坚持以习近平新时代中国特色社会主义思想为指导，全面贯彻党的二十大精神，深入学习贯彻习近平总书记对山东工作的重要指示要求，认真落实聊城市委、市政府各项部署和茌平区委、区政府工作安排，完整、准确、全面贯彻新发展理念，主动服务和融入新发展格局，加快推进绿色低碳高质量发展，统筹布局农业、生态、镇村等功能空间，提升国土空间资源利用效率和国土空间治理现代化水平，构建高质量发展的国土空间格局。

规划原则

生态优先，绿色发展

城乡融合，优化布局

以人为本，品质提升

因地制宜，突出特色



02

目标定位与策略

2.1 城镇性质

2.2 发展目标

2.3 规划策略



2.1 城镇性质

以现代农业、农副产品加工和汽车装备制造
为主导，文化产业发达的

生态宜居小城镇

- 现代农业示范基地
- 农副产品加工基地
- 装备制造、建材加工基地
- 文化古镇、科教名镇
- 城市近郊生态宜居小城镇

2.2 发展目标

坚持新发展理念，以推动高质量发展为目标，优化国土空间开发保护格局，强化全域全要素空间管控，提升国土空间品质和利用效率，将杜郎口镇建设成安全和谐、开放高效、魅力品质的国土空间格局。



2.3 规划策略

底线约束策略

树立“绿水青山就是金山银山”的理念，筑牢粮食安全、生态安全、水资源安全、能源资源安全等国土空间安全底线。

区域协同策略

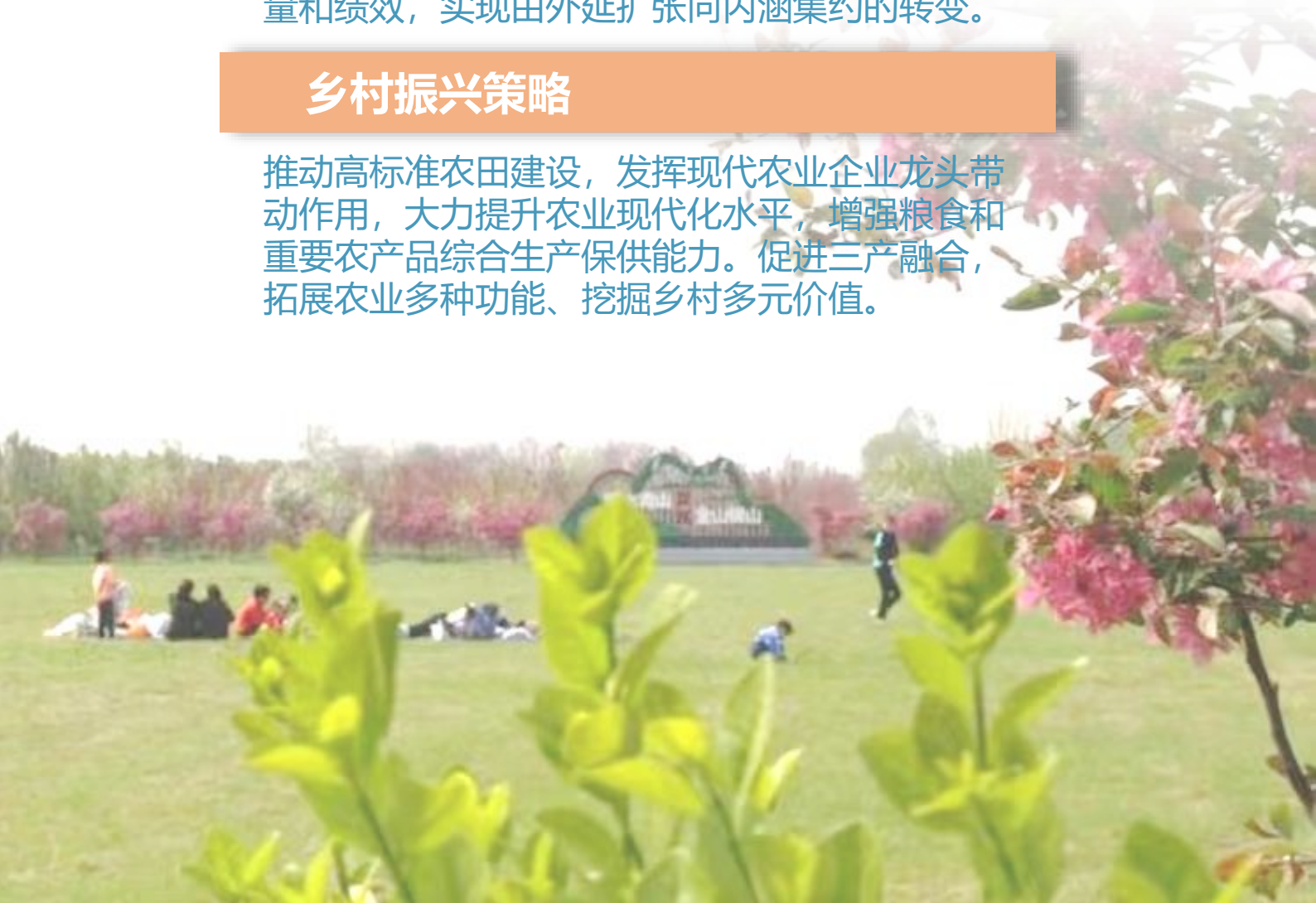
加强区域交通设施建设，加强与周边地区及区域性高等级道路的联系，做好产业功能衔接。

节约集约策略

严格资源总量和利用强度控制，提升建设用地质量和绩效，实现由外延扩张向内涵集约的转变。

乡村振兴策略

推动高标准农田建设，发挥现代农业企业龙头带动作用，大力提升农业现代化水平，增强粮食和重要农产品综合生产保供能力。促进三产融合，拓展农业多种功能、挖掘乡村多元价值。



03

国土空间开发保护格局

3.1 落实底线约束

3.2 国土空间总体格局

3.3 规划分区和布局

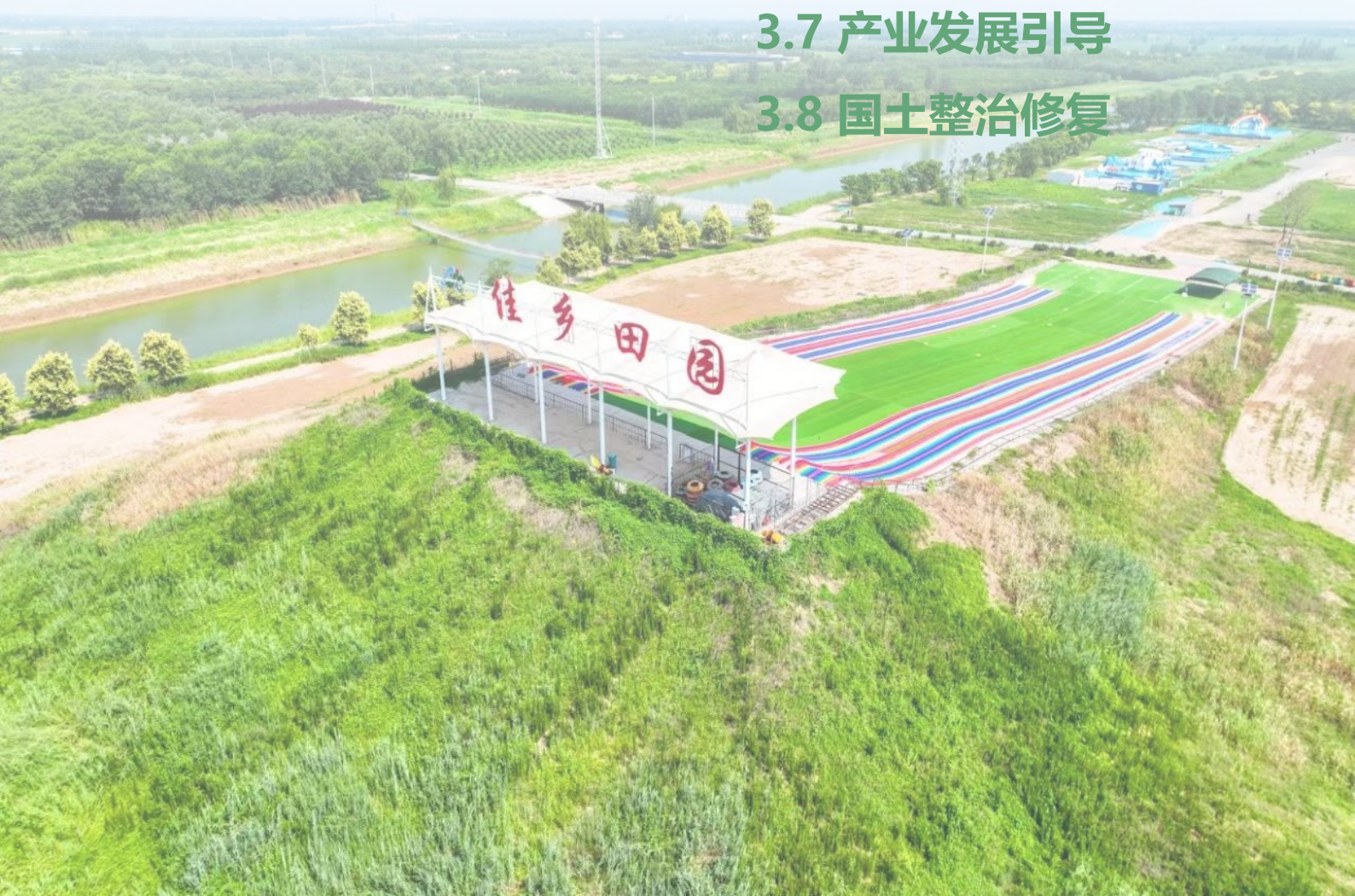
3.4 农业空间格局

3.5 生态空间格局

3.6 镇村发展格局

3.7 产业发展引导

3.8 国土整治修复



3.1 落实底线约束

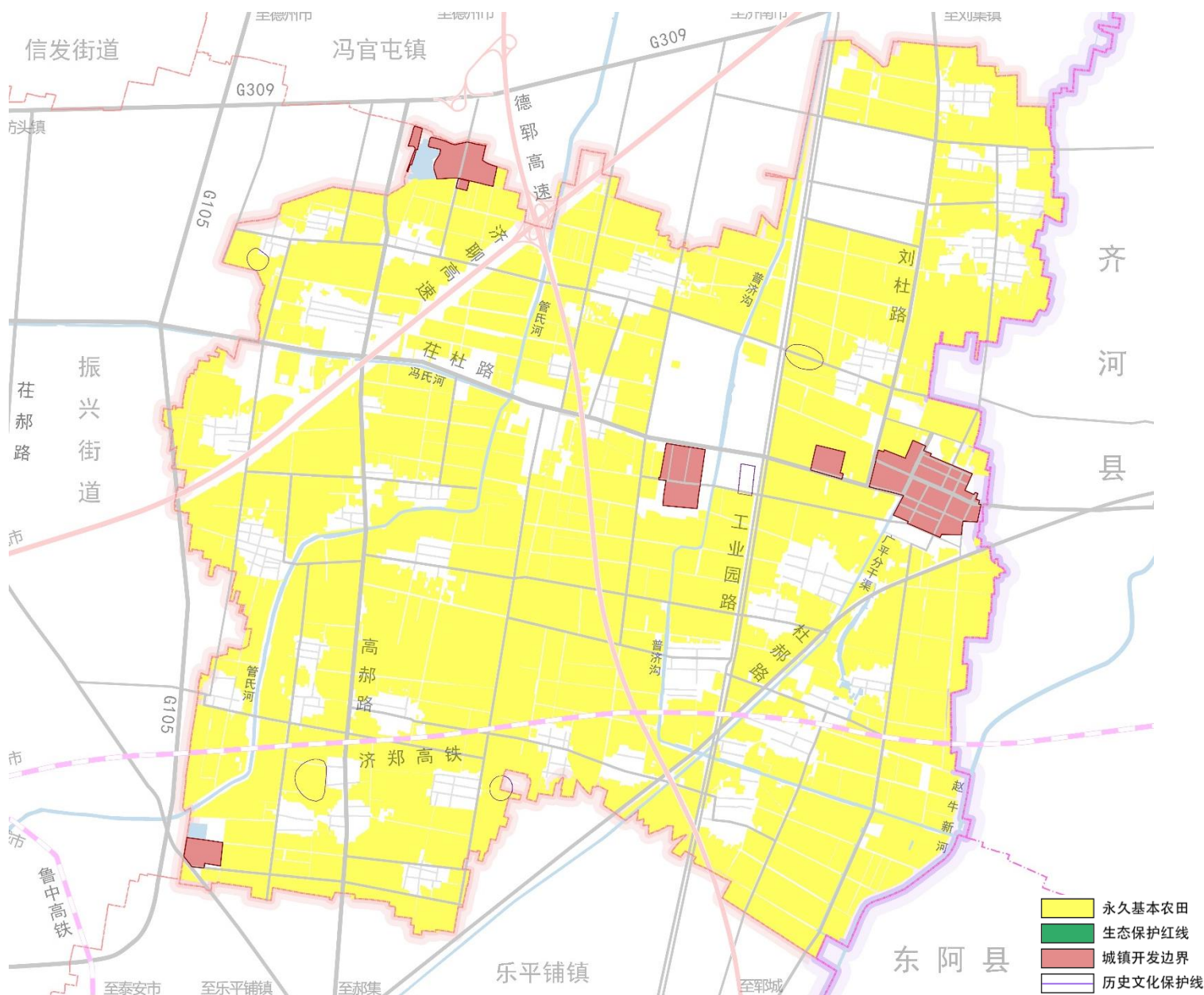
耕地保有量 7.8173 万亩

永久基本农田 7.2951 万亩

生态保护红线 无生态保护红线

城镇开发边界 166.52 公顷

历史文化保护线 5 处文物保护单位



国土空间控制线规划图

3.2 国土空间总体格局

构建“一轴一心六廊三片多点”的总体开发保护格局

一轴

指沿在杜路的城镇联动发展轴

一心

为杜郎口镇城镇服务中心

六廊

以赵牛新河为骨架，普济沟、管氏河等河流，济聊高速绿化带、德鄆高速绿化带、济郑高铁绿化带等为支撑的多条生态廊道

三片

高效农业种植区、高科技农业示范区、特色农业种植区

多点

大槐树、夏家庄、老君堂、莲峰庄四个中心村



图例

- 生态廊道
- 城镇发展轴
- 城镇发展节点
- 中心村
- 农业发展区

国土空间总体格局规划图

3.3 规划分区和布局

遵循全域全覆盖、不交叉、不重叠的原则，落实上位规划生态控制区、农田保护区、城镇发展区、乡村发展区4个一级分区。

生态控制区

为生态保护红线外，需要予以保留原貌、强化生态保育和生态建设、限制开发建设的陆地自然区域。

农田保护区

为永久基本农田相对集中需严格保护的区域，区域内应按照永久基本农田的有关法律法规进行管控，从严管控非农建设占用永久基本农田。

城镇发展区

为城镇集中开发建设并可满足城镇生产、生活需要的区域，与城镇开发边界围合范围一致，采用“详细规划+规划许可”的方式进行管理。

乡村发展区

农田保护区外，满足农林牧渔等农业发展以及农民集中生活和生产配套为主的区域，包括村庄建设区、一般农业区。



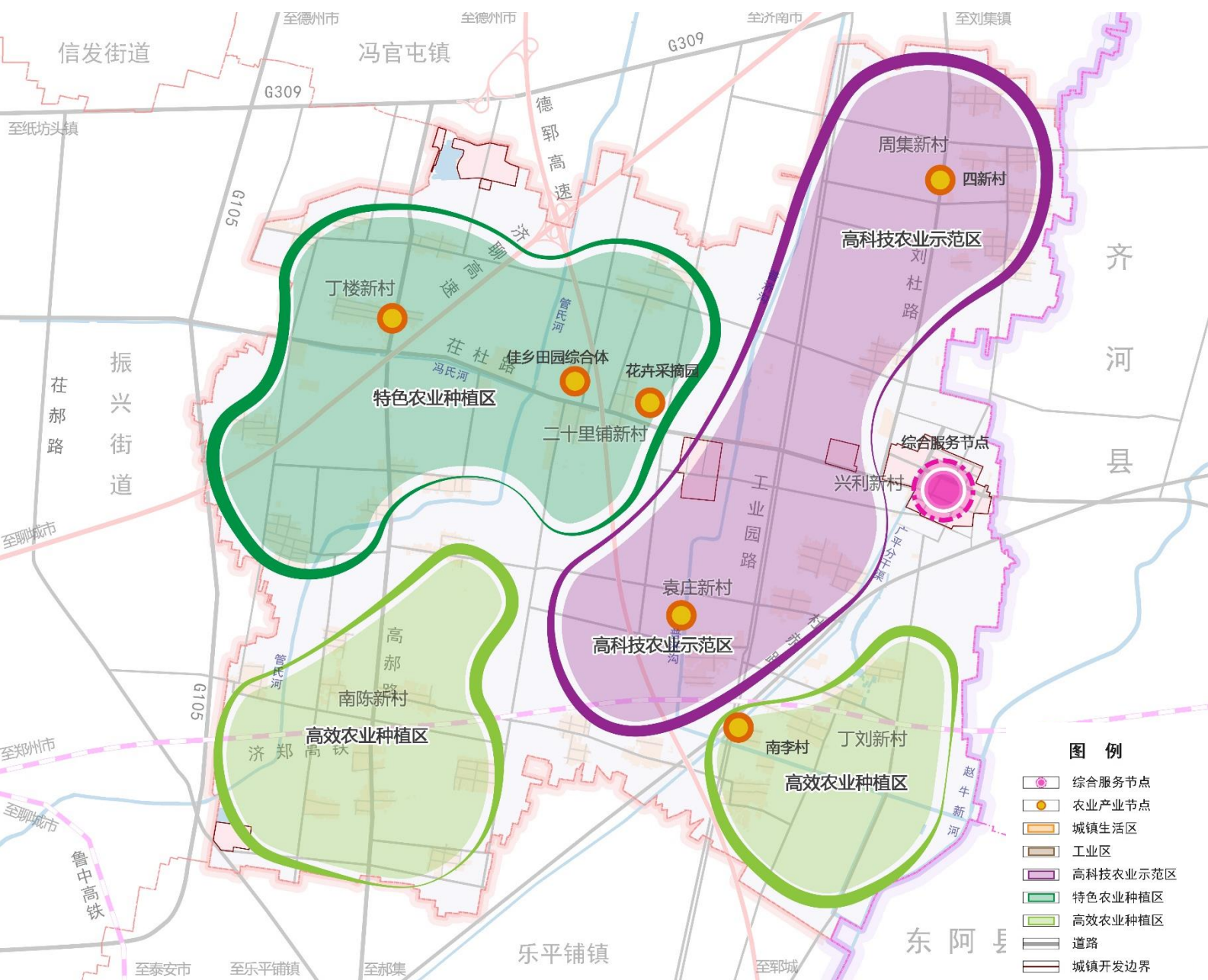
3.4 农业空间格局

三区

将全镇划分成三大片区，分别为**高科技农业示范区**、**高效农业种植区**、**特色农业种植区**。

多点

佳乡田园综合体、花卉采摘园、四新村中草药、鲍庄农家乐、农业观光园等。



农(牧)业空间规划图

3.5 生态空间格局

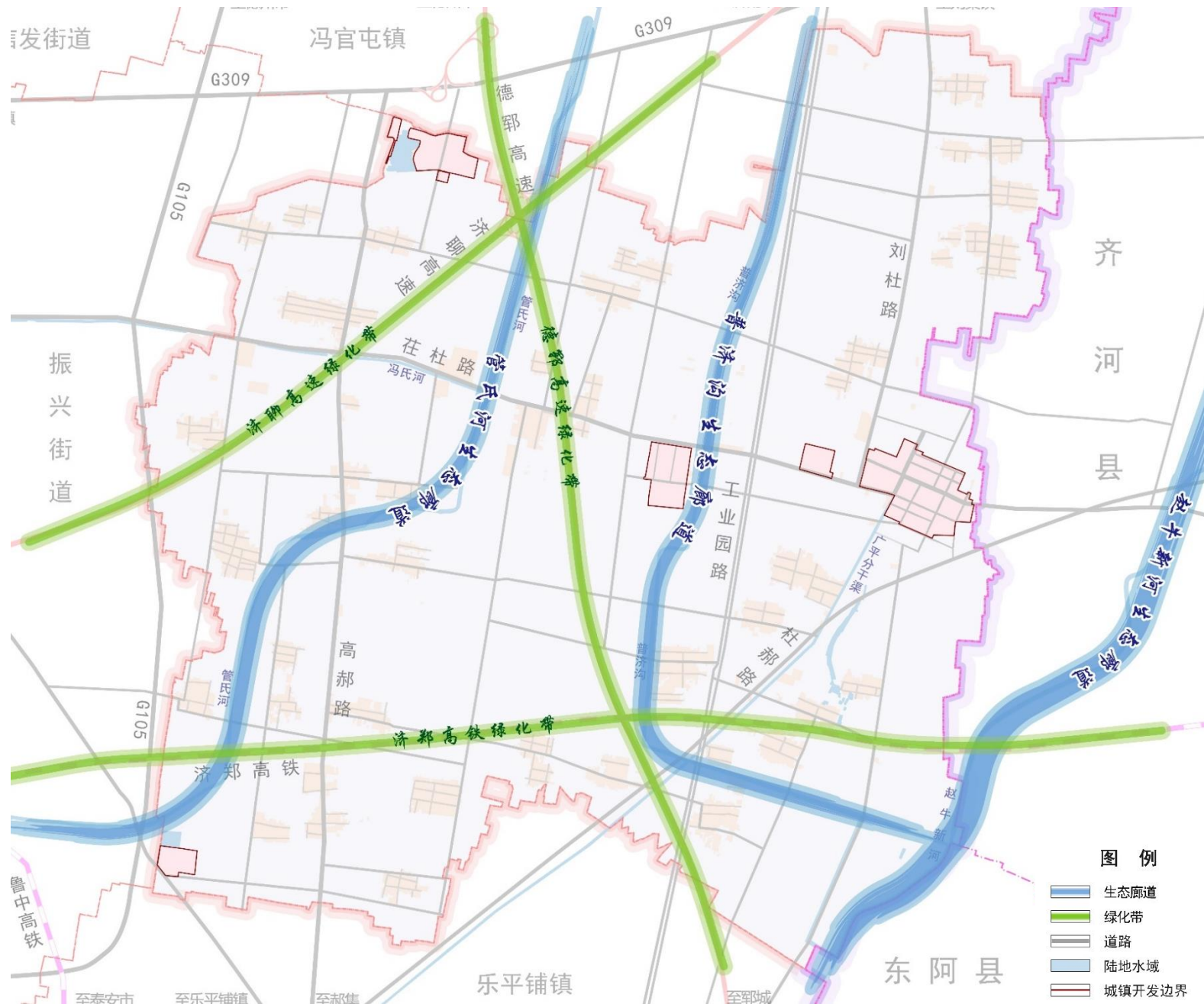
构建“三廊三线”的生态空间格局

“三廊”

- 管氏河生态廊道、普济沟生态廊道、赵牛新河生态廊道。

“三带”

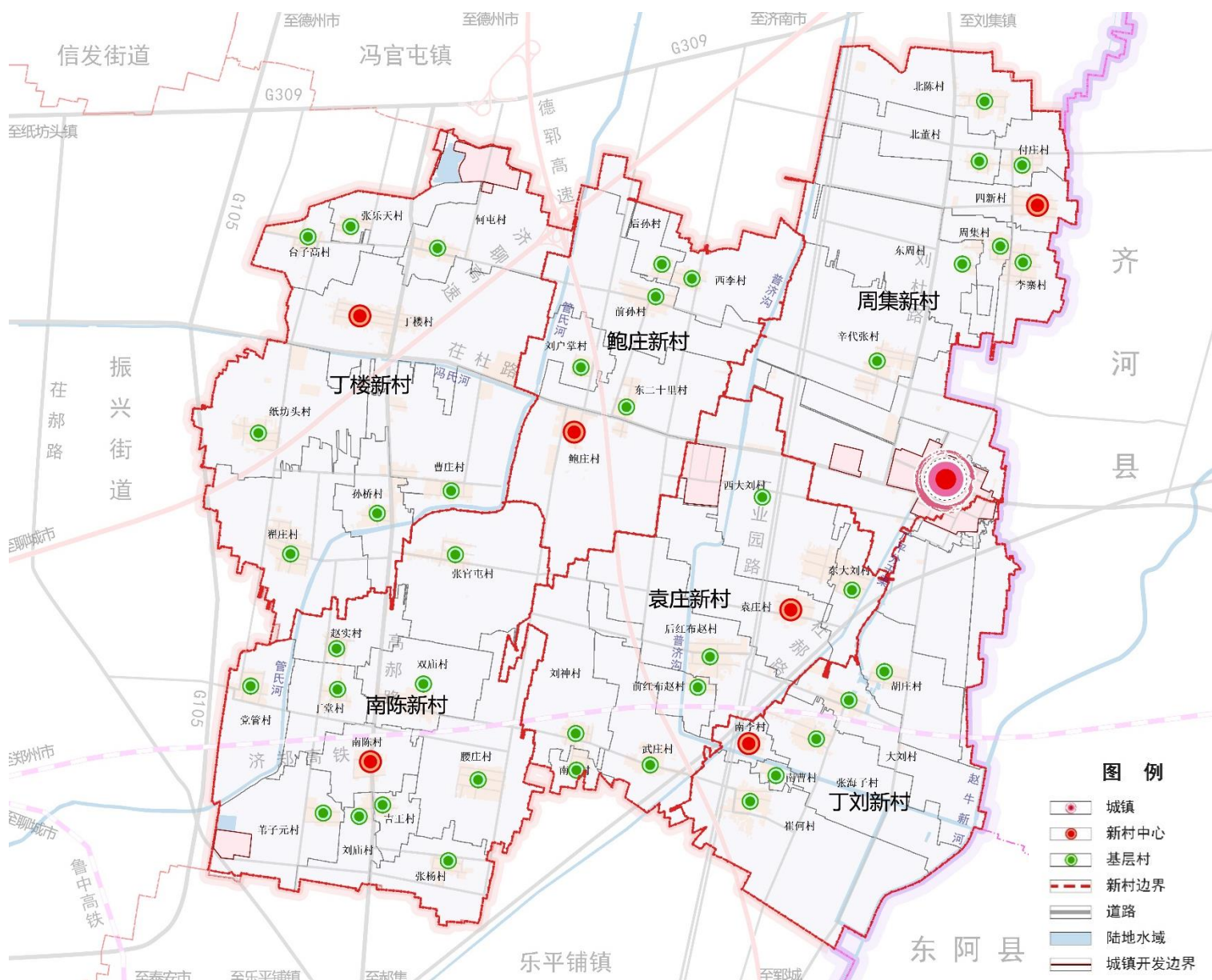
- 济聊高速绿化带、德茌高速绿化带、济郑高铁绿化带。



3.6 镇村发展格局

规划形成“镇驻地—新村中心—基层村”三级镇村体系

- 镇驻地为现状杜郎口镇驻地，是全镇综合服务中心。
- 新村中心为具有辐射带动作用的村庄或已建农村新型社区，包括四新村、鲍庄村、丁楼村、袁庄村、南陈村和南李村等建设基础较好的6个村庄。
- 其余村庄为一般村，是所在村庄的居民点。



城镇(村)体系规划图

3.7 产业发展引导

强化二产、活化三产、特色化一产，三产融合发展

第一产业

以佳乡田园为重点，大力推进农业产业化，建设绿色水果蔬菜基地、中草药生态种植基地、美丽牧场、鼓励多元特色农业发展。



第二产业

依托特色农业资源优势，大力发展农副食品深加工和生物科技食品等产业集群。纵向拉长汽车装备制造、建材加工产业链条，向高精深发展。



第三产业

分挖掘自身独特的文化资源与自然景观，依托佳乡田园打造集教育、科研、休闲、度假于一体的生态旅游产业。



3.8 国土整治修复

农用地综合整治

按照集中连片的原则，加强对闲置、低效的零散耕地、农用地的统筹利用，增加耕地面积，优化耕地布局，保护和改善农田生态系统，实施农用地综合整治项目。



高标准农田建设

全面推进高标准农田建设工作，推进田、土、水、路、林、电、技、管综合配套，满足现代农业发展需要，建设高标准农田。



村庄建设用地整治

充分利用城乡建设用地增减挂钩政策，推动农村废弃宅基地、工矿废弃地等闲置建设用地拆旧复垦，腾挪建设用地指标，增加有效耕地。



3.8 国土整治修复

1

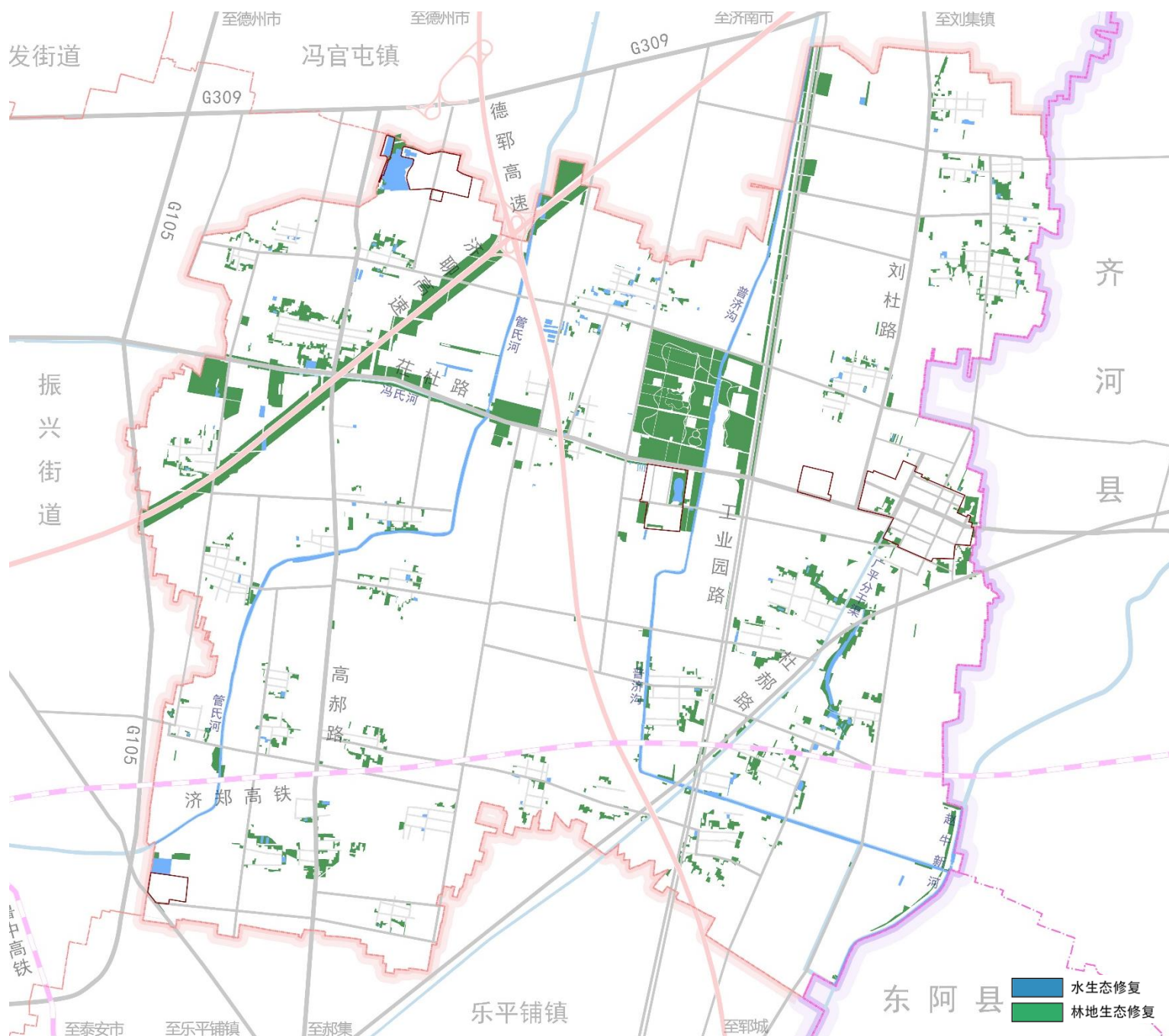
水生态修复

通过河道清淤疏浚、生态护岸建设对管氏河与普济沟等进行生态修复，恢复河道生态系统，打造生态景观带

2

林地生态修复

开展山体绿化造林工作，提升水源涵养能力，加强森林抚育和低效林改造，稳步提高森林质量。



生态修复重点工程规划图

04

国土空间支撑体系

4.1 综合交通体系

4.2 公共服务设施

4.3 市政基础设施

4.4 防灾减灾体系



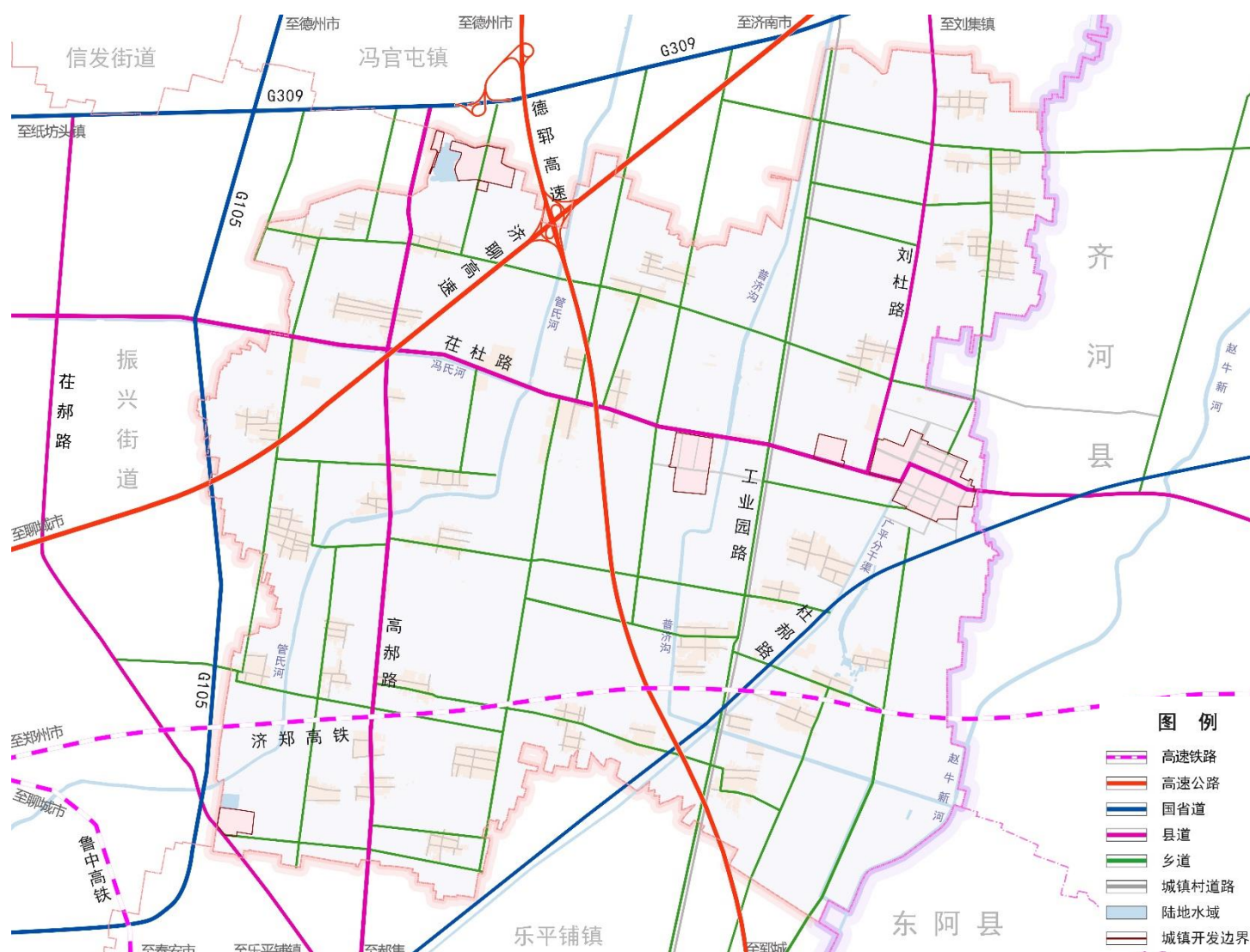
4.1 综合交通

镇域交通：构建内通外畅的交通网络

- **铁路**：济郑高铁；
- **高速公路**：德鄆高速，济聊高速；
- **国省道**：G105、G309、省道杜郝路；
- **县乡道**：构建“两纵一横”的镇域道路体系，串联村庄生活圈与产业组团形成多路通达、东西贯通的镇域交通体系。

城镇交通：镇驻地形成“两横两纵”干路体系

- **两横**：中心街、荏杜路；
- **两纵**：刘杜路、工业园路。



4.2 公共服务设施

构建“镇级-社区-基层村”三级镇村生活圈体系，提升全域公共服务水平

01 镇级（镇政府驻地）公共服务设施

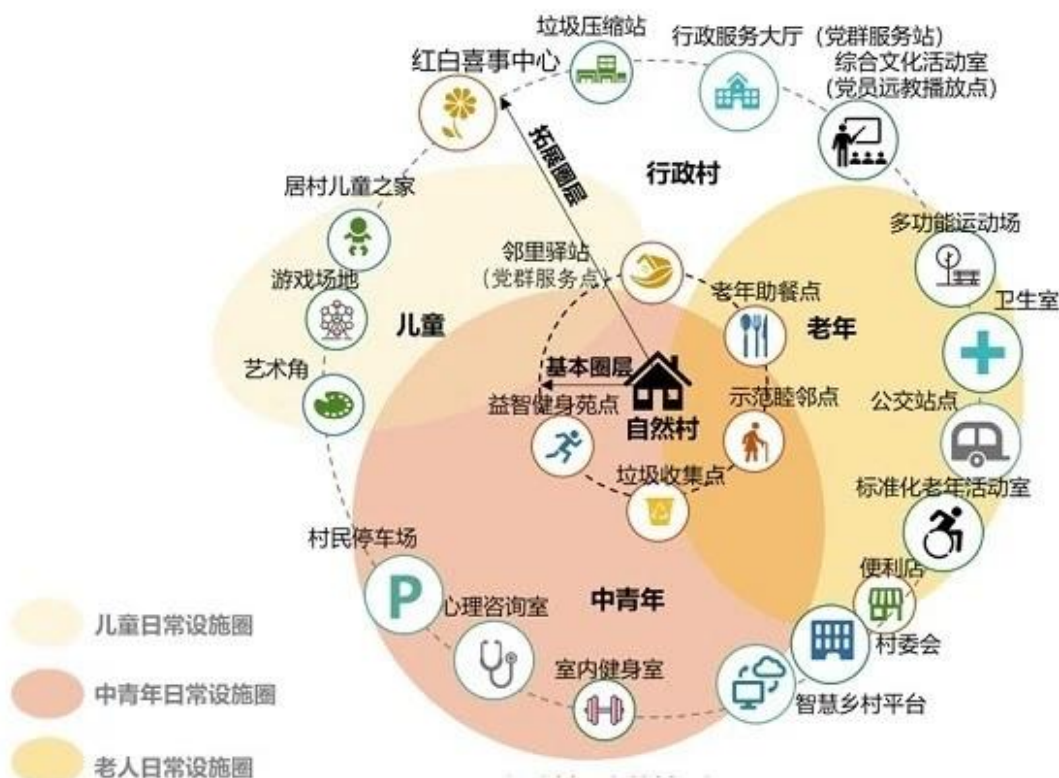
依托杜郎口镇驻地，构建乡镇级15分钟生活圈，合理安排公共服务设施，重点提升医疗卫生、养老服务、基础教育、文化体育等民生设施服务质量。

02 社区级（新村中心）公共服务设施

以具有辐射带动作用的村庄、已建农村新型社区或城镇集中建设区为中心，构建6个社区生活圈，在社区生活圈中心配置社区/村级公共服务设施。

03 基层村公共服务设施

为距离镇政府驻地和新村中心较远的自然村提供必须的便民服务，按需配建相应的配套设施。



4.3 市政基础设施

构建“布局合理、功能完备、韧性安全”的基础设施网络

给水排水

- 保障供水安全，完善排水体系。
- 提升一处污水处理厂；各社区按需新建污水处理设施。

热力燃气

- 完善全域供热设施建设。
- 落实市区级规划确定的天然气管道。

电力电信

- 落实市区级规划确定的电网廊道，加强乡村地区配电网更新、建设。规划2处220kV变电站。
- 加快光纤网络及移动通信网络设施的建设与升级，助力智慧城市建设。

环卫设施

- 深入推进“无废城镇”建设，实现垃圾分类和再生资源回收利用“两网融合”发展。规划1处资源回收利用中心和1处垃圾转运站。

4.4 防灾减灾体系



05

地方特色塑造

5.1 整体保护历史文化资

5.2 加强城乡风貌引导



5.1 整体保护历史文化资源

01 加强各类历史文化遗产保护

- 加强文物保护单位等各类历史文化遗产的保护，传承历史文脉，留存文化记忆。保护台子高遗址、南陈遗址2处省级文物保护单位，大刘遗址、腰庄遗址2处市级文物保护单位，辛戴张遗址1处区级文物保护单位。
- 保护传承非物质文化遗产，发扬优秀传统文化。

02 完善保护与活化利用要求

- 协调好城乡建设与历史文化资源保护之间的关系。
- 历史文化资源富集区域可建设高品质城镇空间和文旅产业空间。



5.2 加强城乡风貌引导

总体风貌定位

乡野逸趣·生态小镇

依托佳乡田园等项目，以一批美丽乡村为基点，打造农旅双驱，城乡融合，生态优美，乐活宜居的绿色田园生态小镇。

总体风貌引导

- 依托农旅项目，塑造四季景观风貌
- 突出乡土文化，展现城镇人文特色
- 寄托思乡情怀，重返自然田园生活

绿色

田园

小镇

村居



06

规划实施保障

6.1 构建规划编制传导体系

6.2 完善规划实施保障机制



6.1 完善传导体系

01 落实县市现规划

- 落实市级规划确定的职能定位、约束性指标、三区三线和重大基础设施、生态廊道等空间布局。

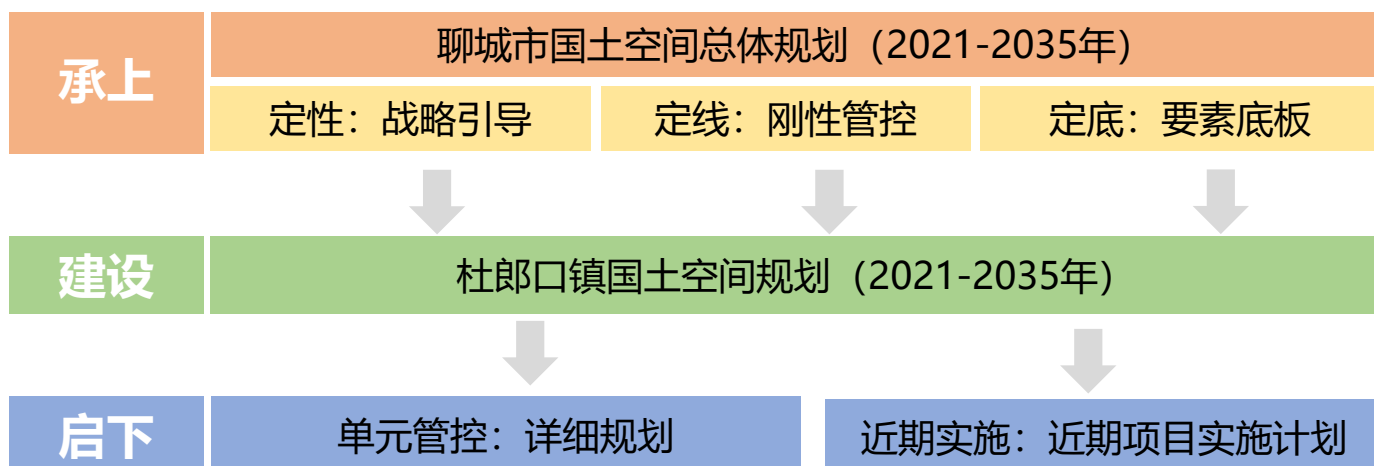
02 划分控规编制单元

- 划定内详细规划编制单元，重点将边界、主导功能、指标、各类设施配建、控制线落实要求等内容传导至规划编制单元。

03 加强村庄规划指引

- 划定村庄规划编制单元，将主导功能、耕地和永久基本农田、生态保护红线、村庄建设边界、历史文化保护控制线、灾害风险控制线、公共和基础设施配套等内容传导至规划编制单元，制定村庄建设通则。

04 明确相关专项规划编制清单和任务要求



6.2 强化实施保障

1 强化规划权威性

- 国土空间规划一经批复，任何部门和个人不得随意修改、违规变更。不得违反国土空间规划进行各类开发建设活动，因国家重大战略调整、重大项目建设或行政区划调整等确需修改规划的，须先经规划审批机关同意后，方可按法定程序进行修改。

2 提高监督管理水平

- 由荏平区人民政府与杜郎口镇人民政府共同负责规划实施，围绕规划确定的目标任务，按照项目计划制定年度工作安排，监督检查各年度工作的推进执行情况。

3 加强公众参与程度

- 搭建全过程、全方位的公众参与平台，建立贯穿规划编制、实施、监督及治理全过程的公众参与机制，广泛征求社会各界意见，接受社会监督，加强国土空间规划信息的传播和普及。

