

《聊城市茌平区韩屯镇国土空间规划（2021—2035年）》 批后公示

《聊城市茌平区韩屯镇国土空间规划（2021—2035年）》已经聊城市人民政府批复同意（批复文号：聊政复[2024]146号），现进行批后公示，公示内容如下：

一、规划范围

规划范围包括镇域和城镇开发边界范围两个空间层次。镇域层次包括韩屯镇行政辖区全部国土空间，总面积71.11平方千米。城镇开发边界总面积91.60公顷。

二、规划期限

规划期限为2021年至2035年，基期年为2020年，近期待至2025年，远期待至2035年。

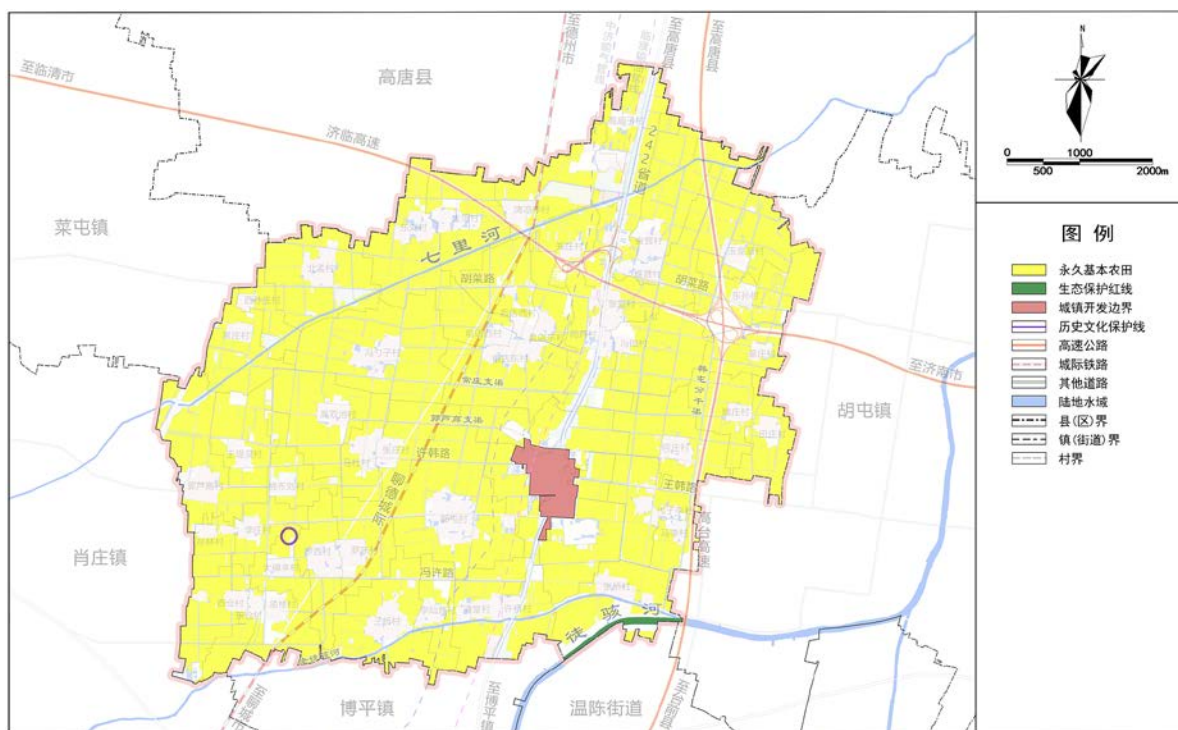
三、总体定位

落实省委、省政府各项部署和聊城市委、市政府及茌平区委、区政府工作安排，落实上位规划发展定位要求，把韩屯镇建设成茌平区以现代农业、白刚玉生产加工为主导的农业型小城镇。

四、严格落实底线约束

规划至2035年，全镇耕地保有量不低于52.69平方千米（7.90万亩），永久基本农田保护面积不低于49.65平

方千米（7.45 万亩），生态保护红线面积不低于 0.15 平方千米，城镇开发边界面积控制在 91.60 公顷以内。



五、构建国土空间开发保护总体格局

规划构建全域“三区三廊、一心一轴多点”的总体开发保护格局。

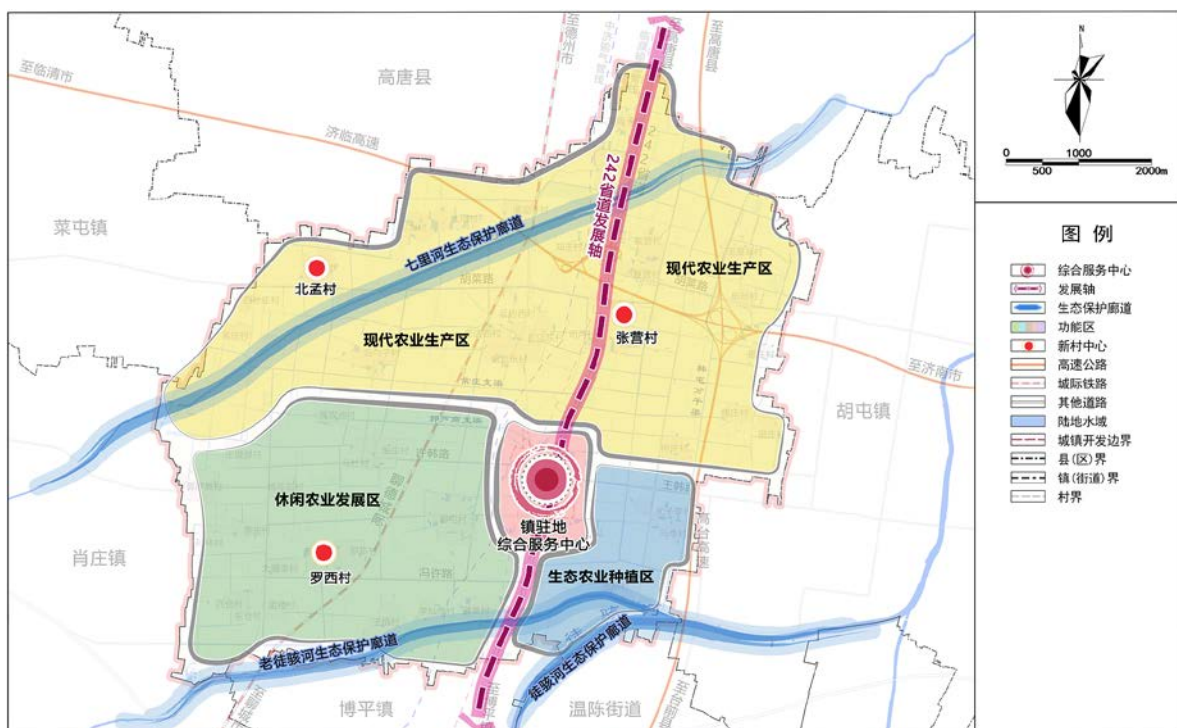
“三区”为北部现代农业生产区、西部休闲农业发展区、东部生态农业种植区；

“三廊”为七里河生态保护廊道、老徒骇河生态保护廊道、徒骇河生态保护廊道；

“一心”为韩屯镇驻地作为镇域综合服务中心；

“一轴”为以242省道为依托形成镇域发展轴；

“多点”指多个新村中心。

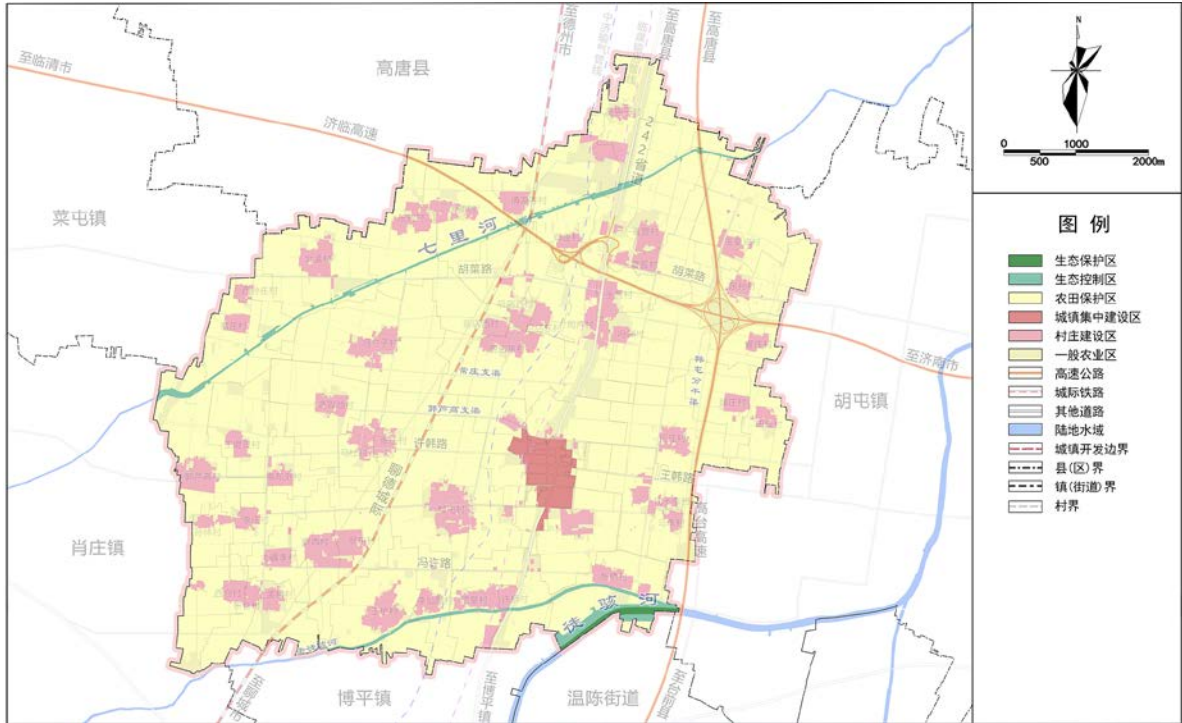


六、落实主体功能区定位

根据《聊城市国土空间总体规划（2021—2035年）》，韩屯镇主体功能区类型为“农产品主产区”。

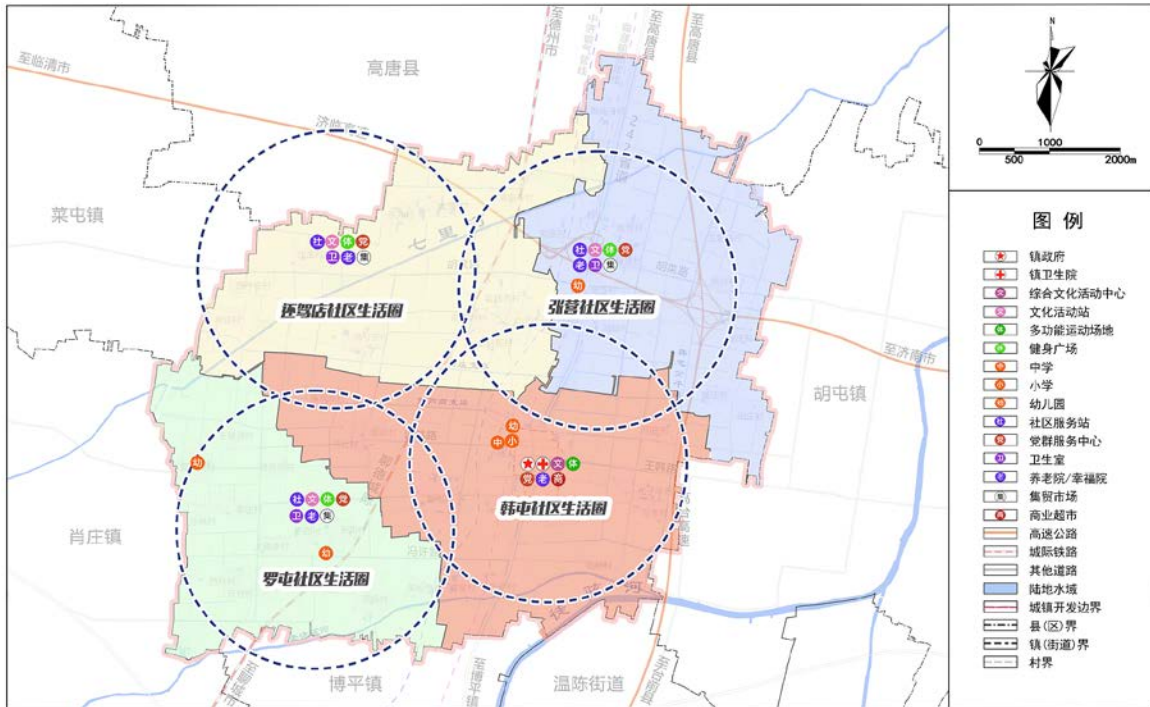
七、细化国土空间规划分区

以主体功能定位为基础，统筹农业、生态、城乡建设空间，落实上位规划确定的生态保护区、生态控制区、农田保护区、城镇发展区、乡村发展区 5 个一级规划分区，在此基础上合理优化全域规划分区，细化至二级分区，划分生态保护区、生态控制区、农田保护区、城镇集中建设区、村庄建设区、一般农业区等二级规划分区，加强规划分区管控。



八、提升公共服务设施水平

规划形成“镇区 - 中心村 - 基层村”三级公共服务体系，形成多层次、全覆盖、人性化的基本公共服务网络。社区级服务中心结合社区生活圈设置，提供基本公共服务设施、基础生产服务设施和公共活动场所，实现城乡公共服务均衡化发展。升级区域共享服务设施、完善社区公共服务设施。按照社区配套不同标准的公共服务和基础设施，营造优美的景观环境和公共活动空间。



九、完善镇域综合交通系统

借助聊德城际、济南至临清高速公路齐河至临清段、高唐至台前高速公路等市级重大区域基础设施建设项目，疏导过境交通，优化内部交通网络，高效便捷衔接区域干线公路网络，加强与茌平区的交通连接，积极主动对接聊城市区。预留聊城绕城高速西北环。

整合梳理镇域交通网络，进一步提升县乡公路通达能力，推进胡莱路、王韩路和冯许路等县乡道改造工程，提升道路建设标准，构建便捷高效的农村公路骨架；持续推进“四好农村路”建设，提升镇域内部道路通行能力，串联村庄生活圈与乡村振兴产业节点，形成多路通达、全域贯通的镇域交通体系。

