

《聊城市茌平区振兴街道国土空间规划（2021-2035年）》 批后公示

《聊城市茌平区振兴街道国土空间规划（2021-2035年）》已经聊城市人民政府批复同意(批复文号：聊政复〔2025〕10号)，现进行批后公示，公示内容如下：

一、规划范围

本次规划范围为振兴街道行政管辖范围内中心城区范围线外的全部国土空间，总面积58.22平方公里。

二、规划期限

规划期限为2021年至2035年，规划基期年为2020年，近期至2025年，远期至2035年，远景展望至2050年。

三、总体定位

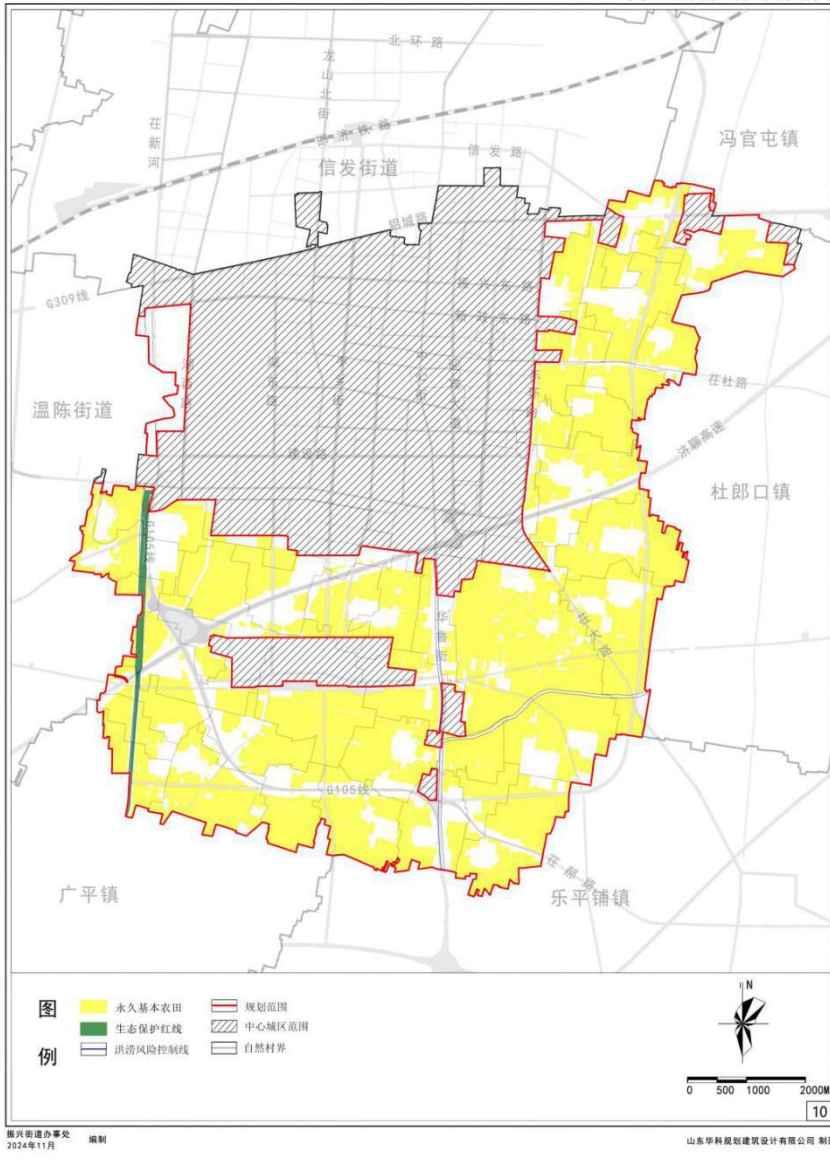
按照聊城市打造山东服务融入新发展格局的西部“战略支点”，打造山东绿色低碳高质量发展的“两河明珠”城市的战略定位，振兴街道功能定位确定为：济聊门户、智造高地，重点承担市级公共服务副中心、现代田园都市农业发展区等职能。

四、严格落实约束底线

规划至2035年，耕地保有量不低于3808.17公顷（5.71万亩），永久基本农田保护面积不低于3498.44公顷（5.25万亩），生态保护红线面积不低于39.75公顷。

聊城市茌平区振兴街道国土空间规划(2021-2035年)

国土空间控制线规划图

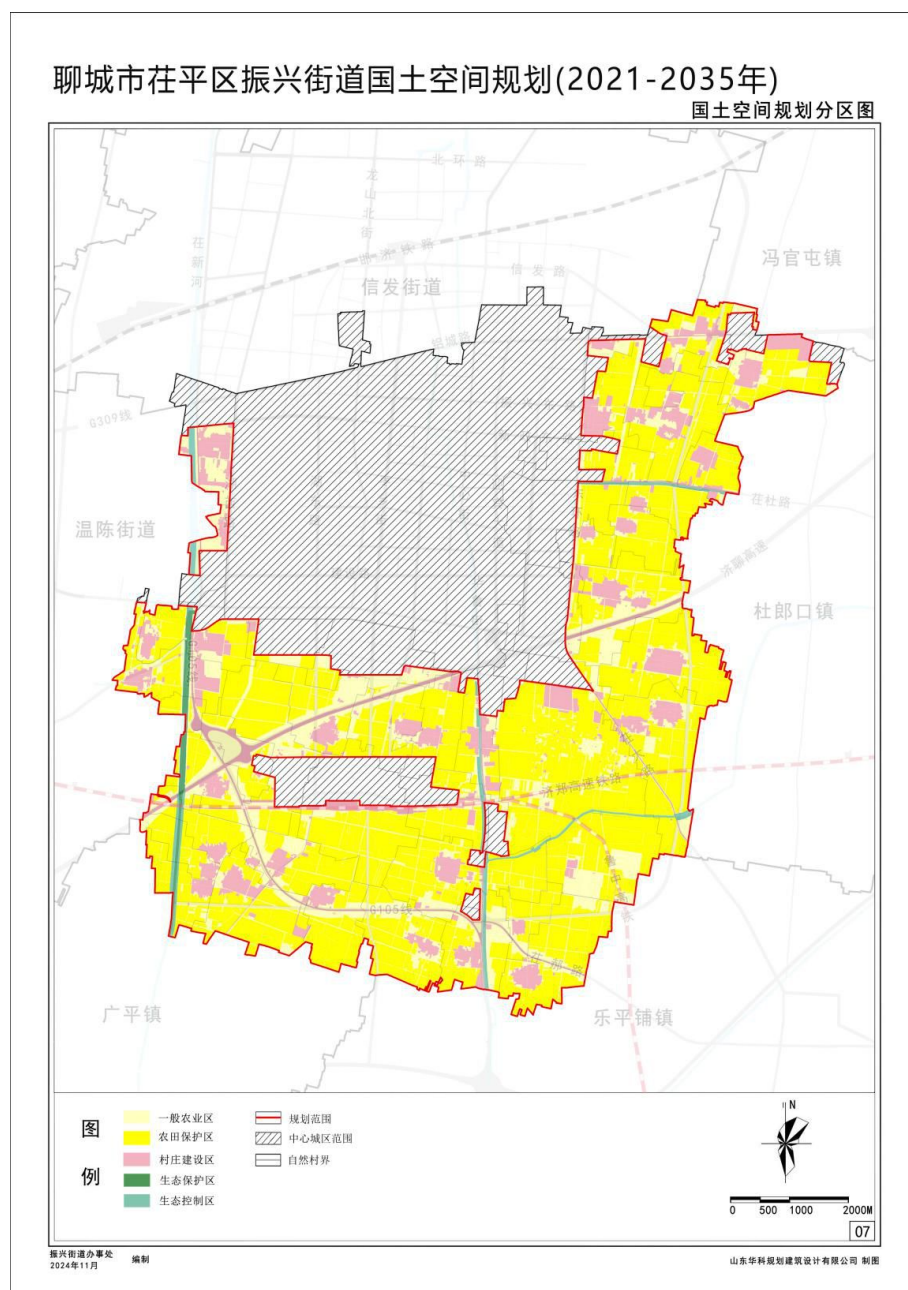


国土空间控制线规划图

五、构建国土空间开发保护总体格局

围绕“全域水城”建设，构建“双核引领、三轴联动、四区互融、一环带动”的国土空间总体格局。双核：以振兴街道办事处为中心的综合城镇服务核及以茌平金牛湖国家湿地公园为中心的生态绿核；三轴：沿济郑高铁形成的济聊一体发展轴线和以中心街、枣乡街形成的城乡联动发展轴线；四区：城

遵循全域全覆盖、不交叉、不重叠的原则，落实上位规划确定的生态保护区、生态控制区、农田保护区、乡村发展区4个一级分区。将乡村发展区细化为村庄建设区和一般农业区2个二级分区。

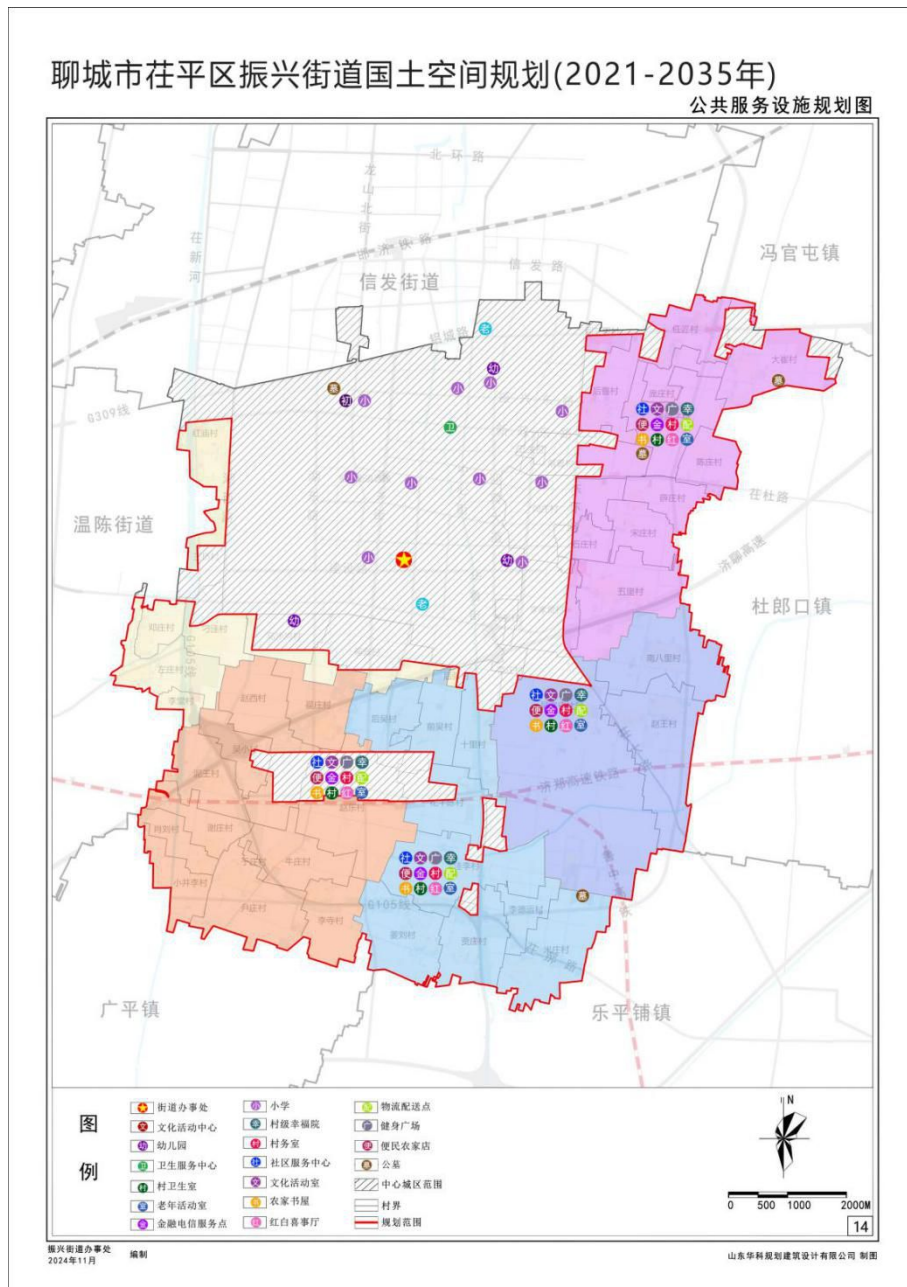


国土空间规划分区图

八、提升公共服务设施水平

构建街道-社区两级公共服务体系。在街道、社区层面融

入生活圈理念，推进公共服务设施供给均等化。街道驻地应完善各项配套服务设施，形成具有区域带动力的中心。社区中心为社区生活圈服务中心，重点提升村庄人口承载能力和要素集聚水平，辐射带动周边村庄发展。

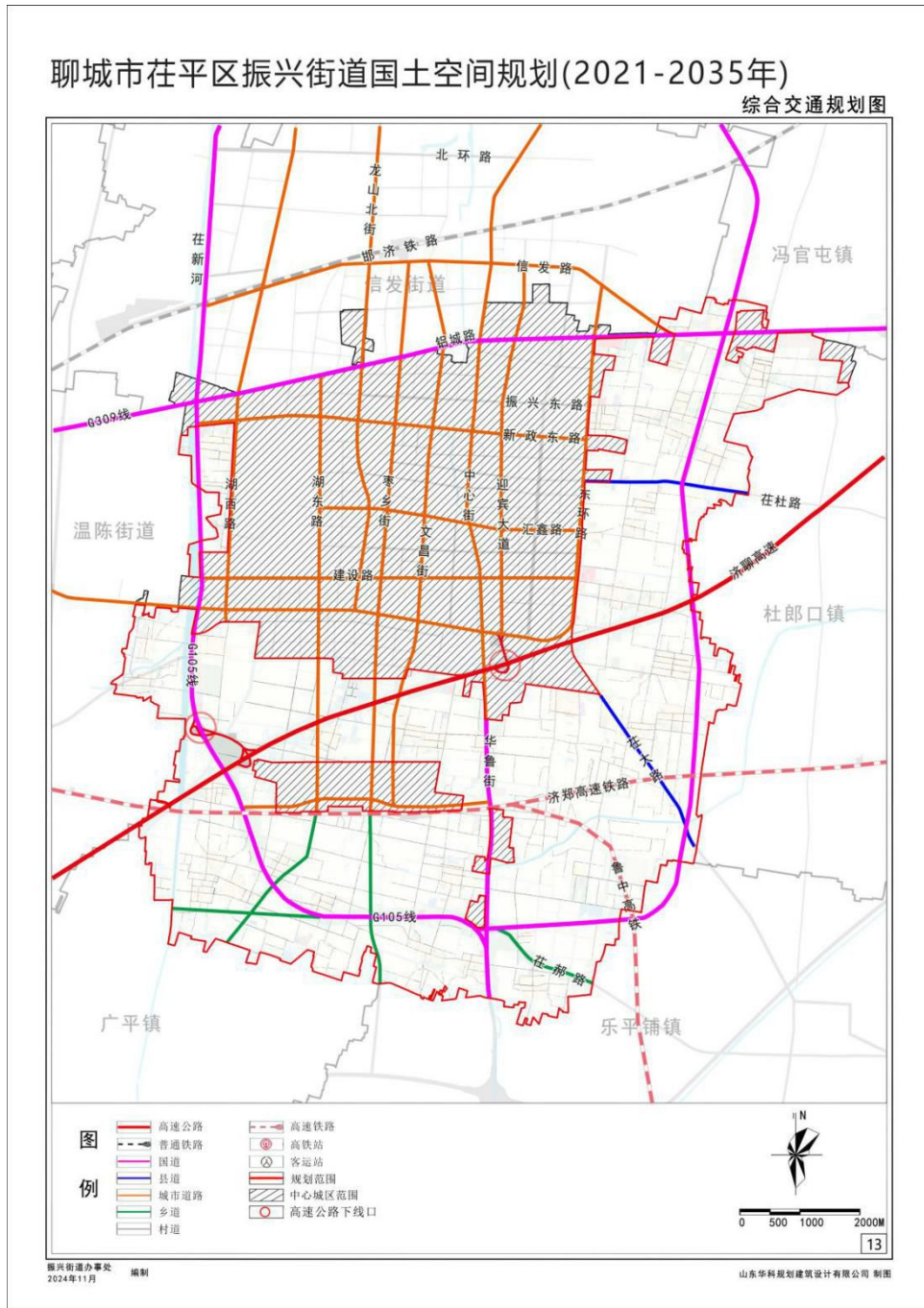


公共服务设施规划图

九、完善镇域综合交通系统

落实上位规划确定的济郑高铁、济聊高速、鲁中高铁、G105

在平绕城改线西延线等重大区域基础设施，进一步提高与聊城市中心城区一体化发展，加快融入济南都市圈。



综合交通规划图

提升茌平南站站前大道、湖东路南延、文昌街南延、茌广路等县乡道，搭建便捷高效的农村公路骨架，打造绿色低碳的交通体系。