

# 《茌平区杨官屯乡国土空间规划（2021—2035年）》 批后公示

《茌平区杨官屯乡国土空间规划（2021—2035年）》已经聊城市人民政府批复同意（批复文号：聊政复〔2025〕12号），现进行批后公示，公示内容如下：

## 一、规划范围

规划范围包括镇域和城镇开发边界范围两个空间层次。镇域层次为杨官屯乡行政辖区内的全部国土空间，总面积为36.52平方公里。城镇开发边界总面积0.18平方千米。

## 二、规划期限

规划期限为2021年至2035年，基期年为2020年，近期至2025年，远期至2035年。

## 三、总体定位

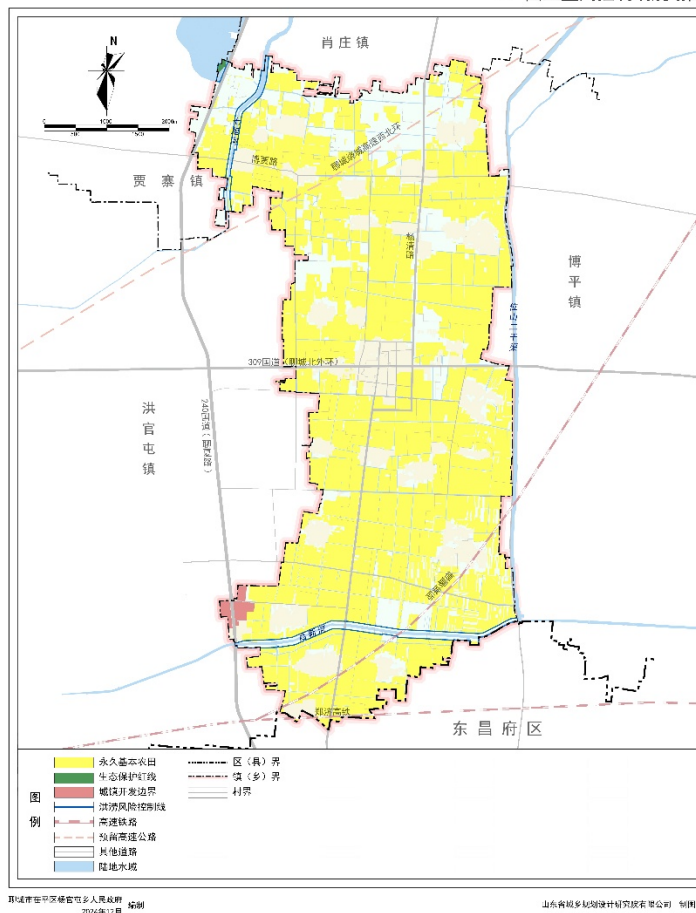
立足国家、省市战略要求和区域责任，落实上位规划发展定位要求，突出杨官屯乡特色，将杨官屯乡建设成为以特色种养为主导的产业融合发展型乡镇。

## 四、严格落实底线约束

规划至2035年，全镇耕地保有量不低于24.04平方千米（3.61万亩），永久基本农田保护面积不低于22.84平方千米（3.43万亩），生态保护红线面积不低于0.02平方千米，城镇开发边界面积控制在0.18平方千米以内。

## 聊城市茌平区杨官屯乡国土空间规划（2021—2035年）

06 国土空间控制线规划图



### 五、构建国土空间开发保护总体格局

规划构建“一心三轴、三带四区”的总体开发保护格局。

“一心”是指乡驻地综合服务中心，重点突出公共服务功能，提高乡驻地品质和服务能级，打造全域发展核心。

“三轴”是指聊夏路城镇发展轴发展轴、北外环城镇发展轴、杨清路城镇发展轴，充分发挥杨官屯乡节点功能，助力茌平西部城镇全面对接聊城市主城区，同时快速联通茌平副城区。

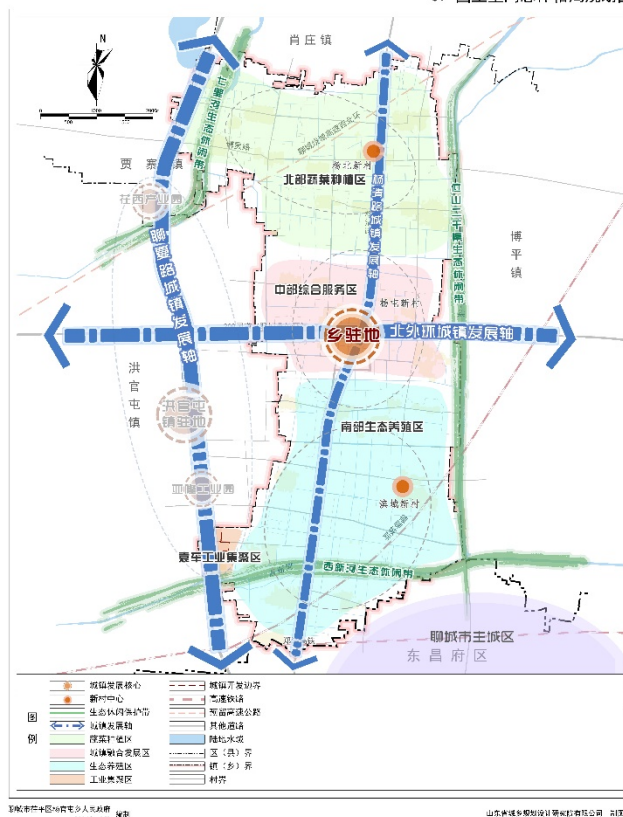
“三廊”是指西新河、七里河和位山二干渠生态休闲带。

“四区”是指北部蔬菜种植区、中部综合服务区、南部

生态养殖区和袁车工业集聚区共 4 个发展片区。

### 聊城市茌平区杨官屯乡国土空间规划（2021—2035年）

07 国土空间总体格局规划图



## 六、落实主体功能区定位

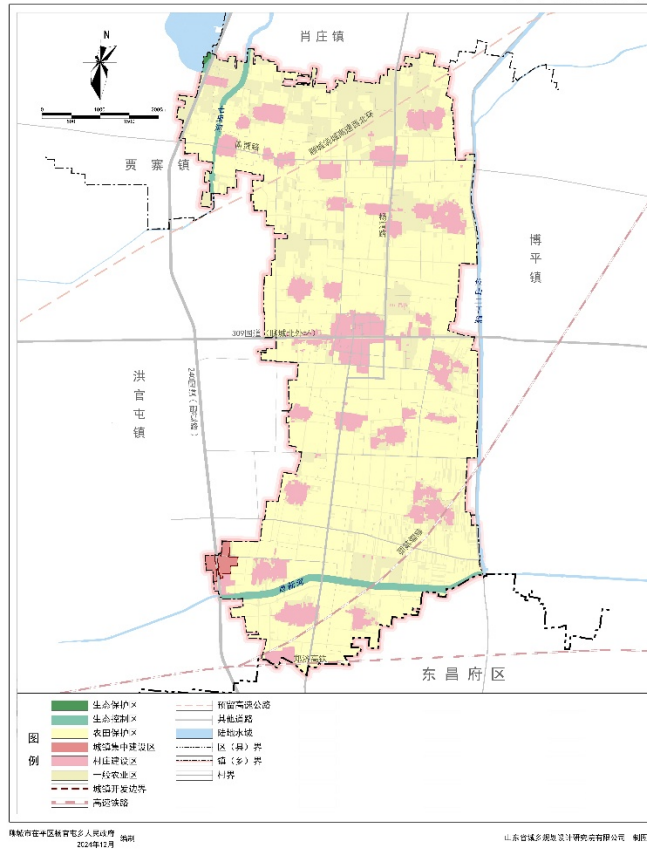
根据《聊城市国土空间总体规划（2021—2035年）》，杨官屯乡主体功能区类型为“城市化地区”。

## 七、细化国土空间规划分区

以主体功能定位为基础，统筹农业、生态、城乡建设空间，落实上位规划生态保护区、生态控制区、农田保护区、城镇发展区、乡村发展区5个一级分区，在此基础上合理优化全域规划分区，将乡村发展区细化为村庄建设区和一般农业区，按照2个二级分区进行管理。

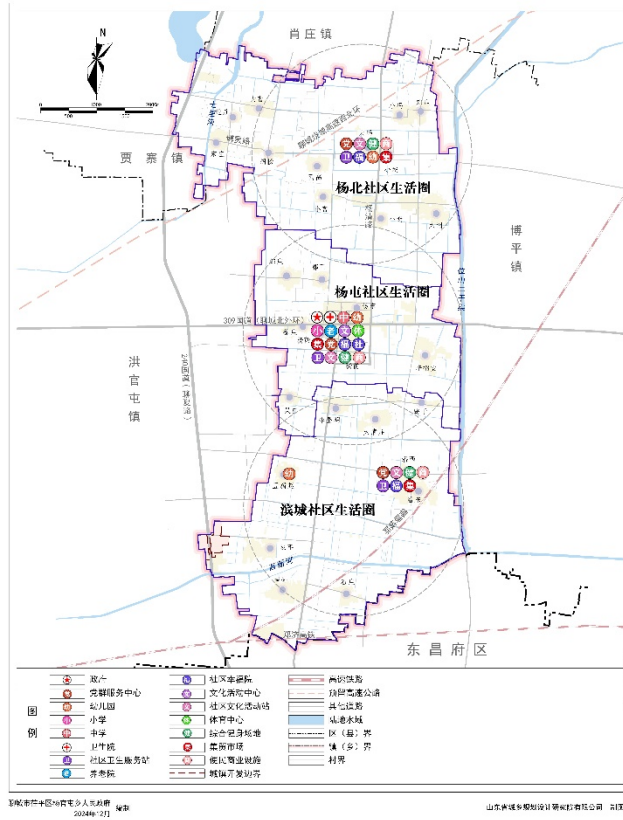
## 聊城市茌平区杨官屯乡国土空间规划（2021—2035年）

18 国土空间规划分区图



### 八、提升公共服务设施水平

规划形成“镇驻地—新村中心—网格村（自然村）”三级公共服务体系，形成多层次、全覆盖、人性化的基本公共服务网络。社区生活圈中心所在村庄参照设施配置标准配建各类公共服务设施，重点考虑设施的辐射范围，打造功能多样、富有活力的农村综合服务中心。对于人口规模较小或能直接接受城镇基本公共服务辐射的村庄，参照基层配置标准配建，保障居民生存和发展的最基本需求。



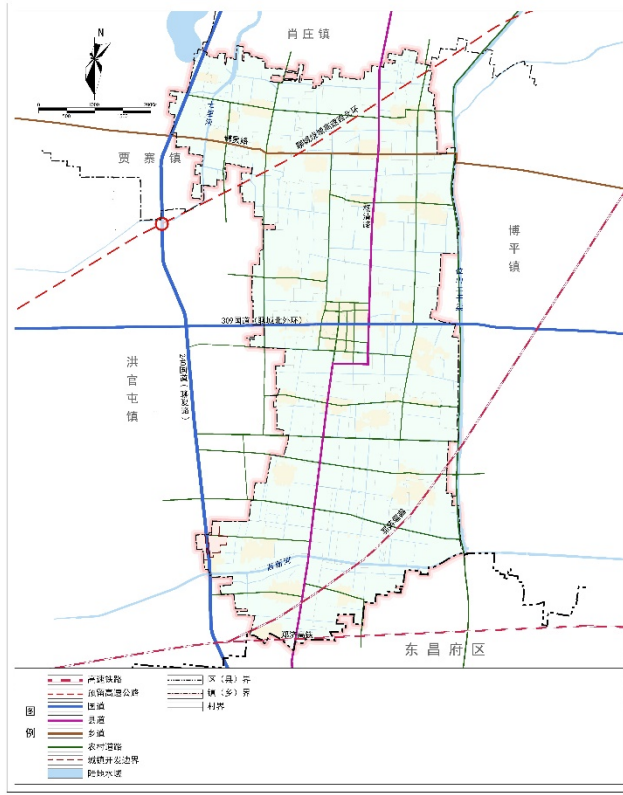
## 九、完善镇域综合交通系统

规划预留德聊城际铁路线位，在乡域南部与郑济高铁交汇。预留聊城绕城高速西北环线位；推进309国道（聊城北外环，原博梁路）、240国道（保台线/聊夏路）改扩建工程和杨清路南延（至聊城市主城区花园路）工程，在乡域内部形成“两横两纵”主干路框架，与高速公路互补，形成镇域对外衔接的主要交通骨架。

提升博贾路等现有乡道，进一步加强全域内部道路通达能力；完善农村公路，持续推进“四好农村路”建设。

# 聊城市茌平区杨官屯乡国土空间规划（2021—2035年）

14 综合交通规划图



聊城市茌平区杨官屯乡国土空间规划 编制单位  
2023年12月

山东城乡规划设计研究院有限公司 制图